

Konferencen startede med at Jacob fra KEA fortalte om Uddannelsesreformen, om Praktikum, den 1 årige



overbygningsuddannelse, rekruttering og om en ny film lavet af Rasmus Brohave, hvor Christina Brylov Henriksen viser og fortæller om faget.

Det hele startede på Hages Badehotel hvor Formanden Jimmy bød velkommen hvorefter direktøren



for Femern Belt Development Stig Rømer Winther tog over. Han fortalte først om Femern Belt Development, for så at fortælle om Femern projektet fra 2008 til i dag.

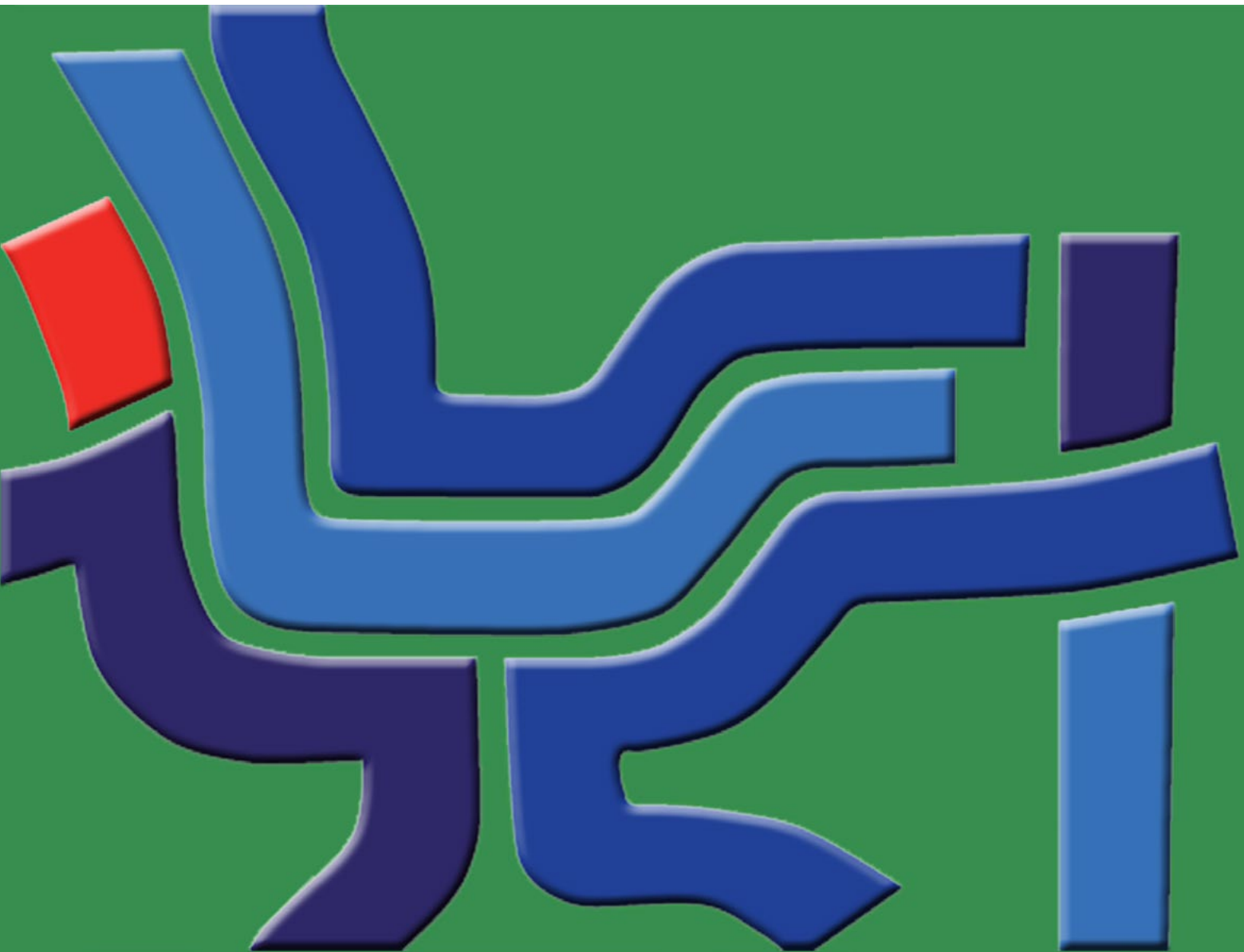
HeyPipe™ bygger videre på de senere års digitale revolution i forsyningsbranchen i form af blandt andet



opmålings-appen SmartSurvey™, der omsætter en video optaget med en almindelig smartphone til en målfast 3D-billeder (punktsky).



MÅLEBLADET NR3-2025



**Målebladet udgives af
Kort- og Landmålingsteknikernes Forening
Anelystparken 37¹tv, 8381 Tilst.**

Hovedbestyrelse:

Jimmy Petersen, formand
Tlf: 27 13 75 33
klf3@kl-f.dk

Henrik Pangel, næstformand
Tlf: 40 92 13 00
henrik.pangel@gmail.com

Pia Høgh, kasserer
Tlf: 40 59 69 46
piahogh@live.dk



Jimmy Petersen

HB-medlemmer:

Jan Simonsen
Tlf. 53 74 69 26
jan@ravnse.dk

Niels Hjorth
Tlf: 40 77 82 89
nielshjorth@hotmail.dk

Nils Henrik Sørensen
40 24 35 13
nisser1960@live.dk

Johanne Holmelund Danielsen
Tlf: 42 19 71 15
johannedanielsen5442@gmail.com

Christina Brylov Henriksen
Tlf: 50 42 46 58
christinabrylovhenriksen@gmail.com

David Helt Arildsen
Tlf: 20 63 32 60
josdincase2@hotmail.com



Redaktion:

Thomas Wester-Andersen
Tlf. 23 98 92 29
thomas.wester.andersen@gmail.com

Melanie Herskind
Tlf. 81 73 14 04
melanie.herskind@yahoo.com

Layout: Kaj Bolvig Hansen
Tlf: 26 88 63 01
bolvig@kortgrafik.dk

Tryk:
Novagraf, Aalborg



Henrik Pangel



Pia Høgh



Nils Henrik
Sørensen



Jan Simonsen



Niels Hjorth



Johanne
Holmlund
Danielsen



Christina Brylov
Henriksen



David Helt
Arildsen



Kirsten Sørensen
Sekretariatet



Berit Poulsen
Sekretariatet

Seniorklubben:

Jan Slot-Carlsen

Annoncepriser:

Kontakt sekretariatet!

Deadlines i 2025:

Nr.	deadline:	udkommer:
1	1/2	marts
2	1/5	juni
3	1/8	september
4	1/11	december

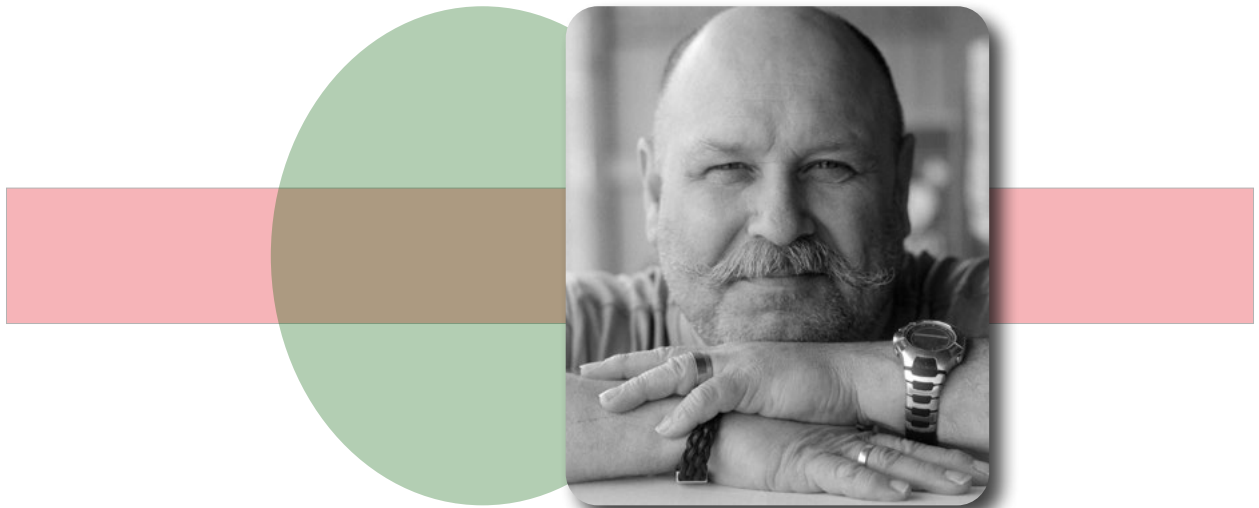
Link til KLF med QR kode
til Windows, Android eller I-phone.



ISSN: 0905-085X

Sekretariatets kontortid

Mandag - onsdag 10-14³⁰
Torsdag: 10-17
Fredag: lukket
Telefon: 8614 6818
e-mail: klf@kl-f.dk
Hjemmeside: www.mitklf.dk



Muligheden for lokale KLF-Klubber og fællesskaber

KLF HB har besluttet, at vi vil gøre en indsats for det lokale fællesskab blandt seniorer og KLF-medlemmer ansat i diverse brancher.

I det jyske har vi en velfungerende klub i Vejdirektoratets anlægs- & teknikdivision med 19 medlemmer samt en fremragende klub for seniorer i vores sekretariat i Tilst, der omhandler et tur-udvalg, temadagsgrupper samt en museumsgruppe.

Tidligere havde vi på Sjælland en stor gruppe i det tidligere KMS og efter denne lukkede ned, har vi ikke haft nogle lokale fællesskaber på Sjælland og øerne. Inde i Målebladet er der en uddybende artikel med rammerne for sådanne fællesskaber.

Vi håber, at der blandt seniorer og medlemmer ude i branchen er lyst og energi til at være tovholder på klubideen.

Jimmy Petersen
formand

INDHOLD

- 3 Formanden har ordet
- 5 En kort præsentation af 2 af de nye i Hovedbestyrelsen
- 5 En kort præsentation af KLF's SoMe medarbejder
- 7 Mindeord om Flemming Andersen
- 8 Branchekonference om Fremtidens KLT'er
- 11 Dimittender fra VIA 27. juni 2025
- 13 Muligheden for lokale KLF-Klubber og fællesskaber
- 14 KLF's Familieudflugt til FEMERN, Rødbyhavn
- 17 Dimittender fra KEA juni 2025
- 18 Nyt selskab skal give overblik over samfundskritisk infrastruktur i jorden
- 21 Geopartner Landinspektører A/S - pressemeddelse
- 22 Ny kampagne fra a-kassen A&Til
- 23 Velkommen til nye medlemmer

En kort præsentation af 2 af de nye i Hovedbestyrelsen



Christina Brylov Henriksen, 36 år, født og opvokset i København. Færdiguddannet KLT'er siden januar 2023.

Har været ansat i LE34 i Ballerup siden. Arbejder primært med matrikulære sager, med BBR-arealer, 3D scanning og dronedeflyvning.

Bor privat med kæresten og hans 2 børn på Vesterbro. Bruger fritiden på surdejsbrød, shelterture og afslapning.



Johanne Holmlund Danielsen, 25 år gammel, og er født og opvokset i Horsens området.

Færdiguddannet som KLT'er i sommeren 2022, og har siden da arbejdet hos LandSyd Landinspektører i Varde, hvor hun primært udarbejder matrikulære sager, men laver også klassisk landmåler arbejde som f.eks. bygningsafsætning og skelretablering osv.

En kort præsentation af KLF's SoMe medarbejder



Melanie Herskind er 30 år og er født og opvokset i Luxembourg.

Hun læser til Kort - og Landmålingstekniker på 3 semester i København og når hun ikke er i skole eller arbejder for KLF er hun også SoMe manager for kunstnerartikelforretningen Tutein & Koch.

I sin fritid laver hun meget illustrativt arbejde og har et hobby serigrafiværksted i stuen og så råber og skriger hun i et punkband.





Oplev hvad teknologien
kan gøre for dine projekter,
scan QR >>>



Leica AP20 AutoPole

Arbejd ikke hårdere, men smartere med Leica AP20 AutoPole.

Det er den eneste SmartPole der giver dig tre superkræfter på én gang. Tilt kompensering der tillader at opmåle uden af stokken er i lod. PoleHeight der automatisk aflæser prisme-højden. Og TargetID der identificerer det korrekte prisme. Samlet set hjælper AP20 dig med at arbejde hurtigere med betydelig mindre risiko for fejl.

– Lad os vise dig hvad den kan gøre for din virksomhed, kontakt os for en demonstration!

Leica Geosystems A/S
Salg & Service tlf.
+45 70 23 00 32
leica-geosystems.dk

- when it has to be **right**

Leica
Geosystems

Mindeord om Flemming Andersen.

Det var med sorg vi modtog det budskab, at vores mangeårige kollega og ven Flemming Andersen pludselig var gået bort. Død i hjemmet af naturlige årsager, kun små 3 måneder før sit 40 års jubilæum i statens tjeneste.

Flemming var født og opvokset i Valby, sammen med 2 brødre. Han fik studentereksamen fra Rødovre Gymnasium, og blev efterfølgende ansat på det daværende orlogsværft med vedligeholdelse og klargørelse af flådens ubåde.

I 1986 søgte Flemming en stilling som matrikelteknikerelev i Matrikeldirektoratet. Flemming var med stort set under hele moderniseringen til digital omstilling og producerede matrikulære sager i massevis.



Flemming gik meget op i sit arbejde og kendte stort set alle landets praktiserende landinspektører. I de senere år blev især fælleslodder et stort arbejdsområde, sammen med matrikulære målplysninger.

Efter at have boet i Valby besluttede Flemming, at nu skulle han ud på landet og flyttede derfor til Borup.

Flemming, der havde interesse i at spille S-horn meldte sig ind i Borup Brass Band og spillede her i en årrække lige indtil den statslige udflytning, hvor Flemming tog det store spring og flyttede til Biersted for, som en af de få, at følge med sin arbejdsplads til Nørresundby. Her blev Flemming via sit medlemskab af FDF, medlem af Aalborg seniorblæsere.

Flemming holdt meget af at holde ferie med sin bil og telt, ferier der kunne strække sig helt til Rom.

Flemming bestred en række tillidposter: Han var i et par år TR-suppleant for KLF i København (KMS tiden.), og i stort set alle sine år var Flemming ligeledes kasserer i personaleforening både i KMS og sidenhen i GST ligesom han bestred revisor posten i KLF i en længere årrække.

Flemming var god til at holde kontakter med venner og tidligere kolleger, han blev et samlingspunkt for dem og indførte faste årlige arrangementer, lige fra påskefrokoster til sommerhusture.

Flemmings død kom som et chok og minder os om, at intet varer evigt.

Flemming Andersen:
Orlogsværftet:
Matrikeldirektoratet. 1986-1989
Kort- og Matrikelstyrelsen. 1989-2013
Geodatastyrelserne 2013-2016 og 2016-2025.

ÆRET VÆRE HANS MINDE

Branchekonference om Fremtidens KLT'er

Torsdag den 12. juni afholdt KEA og VIA en Branchekonference om Fremtidens KLT'er for at udforske og blive klogere på branchen, dens udvikling og hvordan man sikre at fremtidens KLT'er er bedst muligt rustet til fremtiden. Dette skete hos KEA på Nørrebro i København. Dette skyldes at det er 10 år siden man sidst har gjort det og at der er kommet en ny [uddannelsesreform](#).



I den nye reform er der afsat næsten 2 mia. kr. årligt til et kvalitetsløft af professions- og erhvervsuddannelserne. De studerende skal blandt andet have flere timer og mere vejledning, og der skal skabes nye og bedre muligheder for at tage uddannelserne – eller dele af dem – gennem hele livet. Desuden etableres nye etårige overbygningsuddannelser (60 ECTS), hvormed man kan opnå professionsbachelorniveau.

For at understøtte, at de studerende klædes bedre på med de nødvendige praktiske forudsætninger for at gennemføre en erhvervsakademiuddannelse, skal der fra og med sommeroptaget 2026, etableres værkstedskurser (Praktikum) på de tekniske erhvervsakademiuddannelser for studerende, der ikke kommer med en erhvervsuddannelse. Praktikum vil for eksempel kunne tilrettelægges over nogle måneder delvist inden studiestart (op til fire uger) og delvist i studiets første måneder. Udviklingen af praktikum vil ske i samarbejde med erhvervsakademierne.

Følgende firmaer og institutioner var inviteret med til Branchekonferencen for at udveksle viden, erfaring og komme med input til KEA og VIA:

Fredericia kommune	Kalundborg Kommune	Mølbak Landinspektører
Geodatastyrelsen	KLF	NCC
Geopartner	LE34	Rohde Nielsen a/s
Geoteam	LIFA	Vejle Kommune
Gorm Hansen a/s	LM BYG	Zenith Landmåling
HLM Landmåling	M. J. Eriksson	Aarsleff

Fra KEA deltog Jacob Krøyer Olsen, 8 ansatte samt 2 dimittender og fra VIA deltog Leila Kæmsgaard Pagh Schmidt, 5 ansatte samt 3 dimittender.



Konferencen startede med at Jacob fra KEA fortalte om Uddannelsesreformen, om Praktikum, den 1 årige overbygningsuddannelse, rekruttering og om en ny film lavet af Rasmus Brohave, hvor Christina Brylov Henriksen viser og fortæller om faget.

Herefter tog de 5 dimittender, Christine, Jeppe og Søren fra VIA samt Kristoffer og Rune fra KEA over og fortalte om deres oplevelser og erfaringer med uddannelsen og som de kunne bruge i deres første job.

Så blev det tid til de 3 hovedtalere.



Første taler var Mads Nilsson fra Per Aarsleff. Han fortalte om workflowet fra Data - Mark – Dokumentation, om vidensdeling og deres mentorordning. De nyansatte har en stejl læringskurve før de er selvkværende/supporterende på projekter. Den teknologiske udvikling går hurtig, i dag arbejdes der med Maskinstyring, Droner (LIDAR/ fotogrammetri), scanning, bathymetri, afsætningsrobotter, GIS til produktion, Scripting og A.I.

Mads ønsker at uddannelsen går fra "Kendskab til" til at "Mestre" samt mere databehandling og en efteruddannelse, eventuelt en bachelor.

Anden taler var Jesper Bach Stisen fra Mølbak Landinspektører. Han fortalte at instrumenterne er blevet nemme at betjene og det er faktisk både en fordel, fordi alle kan betjene dem, men også et stort problem, da fagligheden kommer i baggrunden. Derfor skal der mere fokus på fagligheden og på basis viden. Basisviden giver blandt andet forudsætninger for valg af metode og koordinatsystem, vurdering af nøjagtighed/præcision og kontrol opmærksomhed.



KLt'er er de nærmeste til at have viden om landmåling, så pas på med at lave for meget, uddannelsen er kort. Jesper ønsker fokus på specialisering og faglig undervisning, GIS, Drone/fotogrammetri, Scanning/punktsky, CAD, men hvor der også er plads til den håndværksmæssige tilgang, som kan forstås i praktikdelen. Endvidere skal BIM, herunder REVIT som software, introduceres da arkitekter næsten kun anvender REVIT. Skal sidestilles med CAD, ellers bliver KLt'erne presset af andre faggrupper. Dette kan eventuelt gøres som valgaf eller et særskilt kursus.



Tredje taler var Jacob Arpe fra Kalundborg Kommune. Han fortalte at uddannelsen bør have fokus på at udvikle kompetencer, der er relevante for den nutidige offentlige sektor. Geodata forståelse og GIS, hvad enten det er Desktop GIS eller Webgis. Digitalisering og automatisering, et indblik i hvad der kan digitaliseres og hvad der eventuelt kan automatiseres. Grundlæggende programmering, for eksempel Python og SQL samt ETL (Extract, Transform, Load) understøttelse.

Man bør også have fokus på analytiske kompetencer, så man kan se ind i data og have forståelse for hvad data kan bruges til, og opfordre til at have nysgerrighed til at udvikle og tænke kreativt. At have stærke analytiske færdigheder er afgørende for effektiv datahåndtering og beslutningstagning. Hvis der er nogen der har adgang til data, så er det den offentlige sektor.

Man bør også komme ind på dataetik og datasikkerhed. Dataetik drejer sig i høj grad om hvordan vi bør behandle data, udvikle og anvende data på nye måder. Det er fint at tænke kreativt, men husk på etik og sikkerhed. Formidling af tekniske resultater til ikke-tekniske beslutningstagere er afgørende.

Branchekonference - fortsat

Det kan hurtigt blive meget nørdet, når man viser og præsenterer data. Alt data skal nødvendigvis ikke vises på et kort, andre præsentationer kan give lige så god eller bedre værdi. Det kunne f.eks. være Pivot-tabeller og grafer i Excel, BI-systemer som Power BI eller Target. Den praktiske erfaring i uddannelsen vil være med til at forberede de studerende på de reelle udfordringer, de vil møde i den offentlige sektor, samt give et indblik i hvordan det er at arbejde i en offentlig forvaltning. Jacob ønsker at styrket samarbejde mellem uddannelse og offentlig sektor, have gæsteforelæsere der kan bringe relevante erfaringer og indsigt i undervisningen samt samarbejde om pensumudvikling med offentlige arbejdsgivere for at sikre, at undervisningen matcher reelle behov i samfundet.



Bemærkninger fra salen på foredragene var blandt andet, at de studerende er for lidt på skolen og at der er for lidt fokus på at få de rigtige studerende ind på uddannelsen. Jacob fra KEA og Leila fra VIA svarede salen og foredragsholderne, at der er samarbejde mellem skolerne og at de ønsker at løfte uddannelsen både didaktisk og pædagogisk med mere undervisningstid.



Efter frokost var der paneldebat med Anders Nygaard Møller, LE34, Jesper Nørgaard Andersen, Geodatastyrelsen, Mads Bak, NCC og Nikolaj Halborg Sørensen, HLM Landmåling. Mange emner og holdninger var oppe at vende, det var tydeligt at branchen er meget bred og at den ikke er en forening. Man er både kollegaer, men også konkurrenter.

Panelets ønsker til uddannelsesinstitutionerne var dog klare;

- Involver branchen noget mere, gerne som gæsteforelæsere
- Vær ajour med "virkeligheden" og den teknologiske udvikling, værktøjskassen
- Mere basis forståelse på data, datavalidering og instrumenter
- Mindre "kendskab til" men mere viden om rummelig forståelse, 3D, BIM og AI
- Være mere lydhør overfor branchen
- En bedre rekruttering af studerende og få stoltheden tilbage til faget

Laila fra VIA sluttede konferencen af med at takke KEA's personale for at afholde konferencen, endvidere samlede hun op på udsagn, tanker og råd fra deltagerne. Endvidere ville hun arbejde på at forbedre uddannelsen og en bedre prioritering af de 2 år som uddannelsen varer, samt et tættere samarbejde mellem VIA og KEA. Det er planen at konferencen skal gentages om 2 år.

Få det hele med, **når det er vigtigt for dig**

Det rigtig interessante er det meget relevante.
Derfor skræddersyr vi nyheder, informationer
og anbefalinger til dig, hvor du er i livet lige nu.

**Gå på mitpfa.dk/fokus, og giv os
lov til at kontakte dig.**

Muligheden for lokale KLF-Klubber og fællesskaber.

Som nævnt i lederen har KLF klubaktiviteterne i Vejdirektoratet og ikke mindst den jyske senior klub vist hvordan et fællesskab kan udvikle sig til stor gavn for vores forening.

I 2008 blev jeg tillidsmand i Vejdirektoratet for i alt 6 medlemmer. Dette har gennem årene udviklet sig til, at vi nu er 19 KLF-medlemmer i Vejdirektoratet + 1 landmålings-tekniker der er medlem af TL.

KLF har siden 2008 understøttet denne klub med midler til forplejning ved en general-forsamling og to klubmøder pr. år.

Da jeg som tillidsmand er en del af diverse mødegrupper f.eks. Medudvalg, Kontakt-udvalget (et forum for alle tillidsrepræsentanter i Vejdirektoratet) + info fra arbejdsmiljø-grupperne, har vi en agenda på møderne, hvor jeg refererer om diverse tiltag i organisationen + vi får derudover vendt forskellige problemstillinger i vores opgaveløsninger.

Så sent som d. 6. november kom Jens Nordentoft (vores kontaktperson i PFA) forbi Vejdirektoratet, hvor han gav vores KLF-medlemmer et detaljeret indblik i, hvad PFA også er.

Et referat fra møderne + bilag på udlæg sender jeg efterfølgende til sekretariatet, som foretager bogføringen. Mødedeltagelsen er +80%.

Ikke KLF-medlemmer får ikke lov til at deltage i arrangementerne, da de ikke bidrager til foreningens virke.

Det skal derudover nævnes, at KLF-medlemmerne i Vejdirektoratet deltager for egen tid og såfremt arbejdsopgaverne tillader dette, da arrangementerne ofte foregår i tidsrummet 12 til 14.

Vi har efterhånden mange store arbejdsgivere, hvor der er ansat mange KLF-medlemmer og vi ønsker, at de skal have mulighed for at mødes et par gange året.

Vi forestiller os, at jeres arbejdsplads har minimum 6 KLF-medlemmer ansat og at vi giver et tilskud til forplejningen til 2-3 møder pr. år.

Der skal være en tovholder eller talsmand som står for arrangementerne og der skal efter de afholdte møder fremsendes bilag på udlæg og et kort referat af mødets gang. Der er mulighed for at trække på f.eks. KLF Hovedbestyrelse eller PFA ved disse klubmøder, hvis ellers deltagerantallet til mødet er tocifrede.

Prøv at vende dette tiltag med jeres kollegaer og ret henvendelse til sekretariatet, hvis I ønsker at starte en klub op i jeres virksomhed og vi vil være behjælpelige med den videre proces.

Til seniorerne så ret henvendelse til sekretariatet og vi vil være behjælpelige med at starte rammerne op om et fællesskab med fokus på jeres fælles interesser.

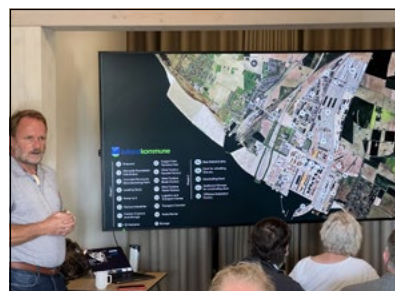
Jeg håber, at I vil tænke over dette tiltag og evt. vende tilbage med, hvordan I ser på et sådant fællesskab og hvilke ønsker I har til, hvordan det giver værdi for jer.

KLF's familieudflugt til Femern forbindelsen ved Rødbyhavn

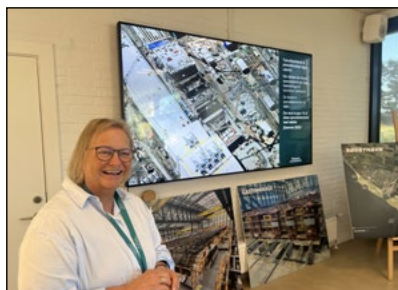
Lørdag den 6. september mødtes 33 medlemmer med familie til 3 ½ timers tur med foredrag og rundvisning ved Femern forbindelsen i Rødbyhavn. Det hele startede på Hages Badehotel hvor Formanden Jimmy bød velkommen hvorefter direktøren for Femern Belt Development Stig Rømer Winther tog over. Han fortalte først om Femern Belt Development, for så at fortælle om Femern projektet fra 2008 til i dag.



Læs mere om Femern Belt Development på deres [hjemmeside](#) og hvad der skal ske med byggepladsen når forbindelsen står færdig.



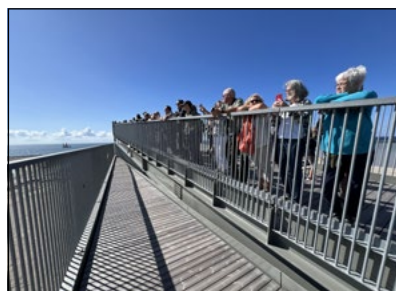
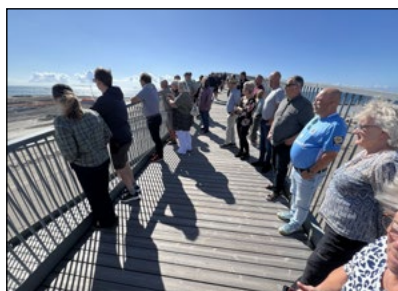
Så kørte vi i samlet bil kolonne til [Femern A/S Exhibition Center](#), hvor guide Anne Grethe tog over og førte os igennem udstillingen med plancher, modeller af både byggepladsen og tunnelen, svarede på vores tekniske spørgsmål for til sidst at vise en film om projektet.



Derefter kørte vi igen i samlet bil kolonne til udsigtspunktet **Pilen**, hvor Stig Rømer Winther igen tog over. På udsigtsplatformen fortalte han videre om projektet og udpegede de interessante steder inde på byggepladsen.



Af sikkerhedsmæssige grunde er der ikke adgang til selve byggepladsen, men dem der var med på KLF's tur til den nye Storstrømsbro sidste år, havde en indsigt i bygge- og støbeprocessen af elementerne.



Her bør det lige nævnes at Sund & Bælt i samarbejde med LEGOLAND, Billund, har åbnet en ny udstilling i **Miniland** på 250 m² med 800.000 LEGO-klodser der blandt andet viser tunnelfabrikken, graveskibe, nedsænkning af tunnelelementer, trafik på byggepladsen samt lokale kendetegn fra Lolland-Falster.



Vi sluttede af med et udvalg af diverse sandwich og drikkevare nede ved bilerne. En stor tak til Jørgen Larsen fra Seniorgruppen for et godt arrangement i fantastisk vejr.



- ✓ Vi er Danmarks eneste fagforeningsejede forsikringselskab
- ✓ Vi har nogle af Danmarks mest tilfredse forsikringskunder
- ✓ Vores kunder bliver i gennemsnit hos os i 33 år



Vi tror på, at vi er
bedst i fællesskab



Forsikring



Læs mere på tjm-forsikring.dk

Dimittender fra KEA juni 2025

Følgende har dimitteret fra KEA i juni 2025, KLF ønsker tillykke med uddannelsen

Forrest:
Emil Mortensen

Forreste række:
Lukas Pettersson
Asbjørn Andreas Larsen,
Frederik Essebo Vilhelm Nielsen
Joachim Winther Andersen
Tanya Bunchit Pedersen
Jacob Hasse Nielsen

Midterste række:
Thomas Westergaard Jørgensen
Morten Bering Bryld
Per From Møller
Pernille Sommer
Alberte Lau Andersen
Andreas Dahl
Armgarð Mortensen

Bagerste række:
Ditte Kannegaard Kvist (adjunkt)
Jens Boelt Gregersen (lektor)



Rasmus Reich Pedersen (lektor)
Nicolai Kragsholm (lektor)
Michael Edward Siemieniuk (lab manager)
Jacob Krøyer Olsen (uddannelseschef)
Martin Dhin (adjunkt)

Ikke afbilledet:
Janus Hvam



KLF er tilstede med en stand i Aalborg til GEOFORUMS KORTDAGE



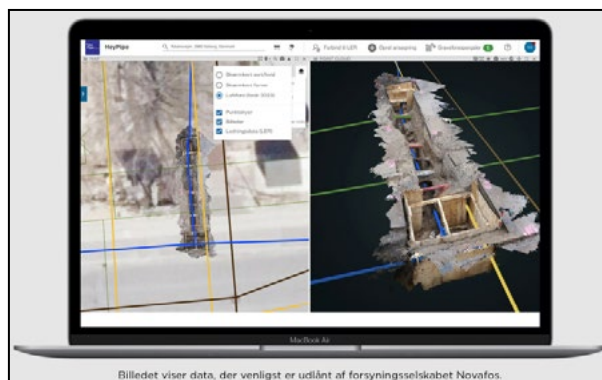
Nyt selskab skal give overblik over samfundskritisk infrastruktur i jorden

LE34
LANDINSPEKTØRFIRMAET

Aarhus Vand, Arkil og LE34 har sammen stiftet et nyt selskab og digital platform, HeyPipe™, der skal skabe overblik – som ikke findes i dag – over ledninger, kabler, rør og tunneler, som udgør en kompleks og samfundskritisk underjordisk infrastruktur.

Af Thea Jessen Kristensen, LE34

I erkendelse af, at både private og offentlige virksomheder mangler et samlet overblik over, hvad der gemmer sig af samfundskritisk infrastruktur i jorden, har forsyningsselskabet Aarhus Vand, entreprenørvirksomheden Arkil og Danmarks største landinspektørfirma, LE34, stiftet joint-venture-selskabet **HeyPipe™** og den digitale platform med samme navn.



Platformen giver entreprenører, graveaktører, forsyninger og myndigheder en unik adgang til data, som skal spare samfundet millioner af kroner og spildte ressourcer i graveskader.

– *På daglig basis går der anseelige ressourcer til spil, når anlægsarbejder bliver afbrudt af overgravede kabler, der ikke er registreret nogen steder. Det problem løser vi med HeyPipe™, som ikke blot kommer til at spare kunderne for frustrationer, men også kommer til at spare samfundet for kroner og øre samt den miljøbelastning, der er forbundet med ekstraarbejde,*” siger Thomas Boe, der er bestyrelsesformand for Arkil a/s og for HeyPipe™.

I 2016 anslog Klima-, Energi- og Forsyningsministeriet graveskader for 2,8 mia. kroner over en ti-årig periode – altså cirka 280 millioner kroner om året.

– *Årsagen til, at omfanget og omkostningerne ved graveskader er så store, skal findes i, at de nuværende data om den underjordiske infrastruktur er for fragmenteret og for upræcis,* siger Thomas Boe.

Det usynlige bliver synligt

HeyPipe™ er et avanceret, digitalt kort, hvor deling af data tjener alles interesser og indgår i et større samfundsperspektiv som one-point-of-entry til data om kritisk infrastruktur i undergrunden. Platformen skal udgøre et supplement til ledningsejerregistreret LER med unik 3D-dokumentation af ledningsanlæg, billeder af ledningsarbejder,



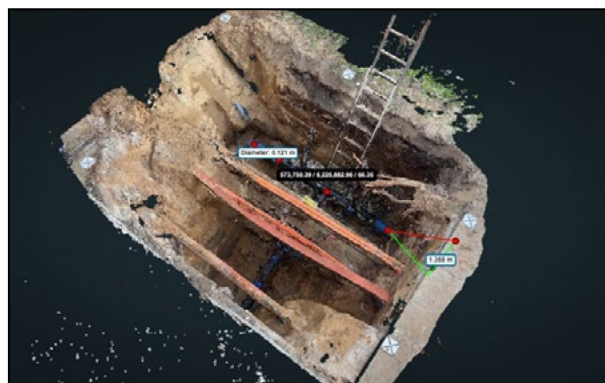
højdeoplysninger på samtlige ledninger samt en dokumentation af de ledninger, der ikke er kendte af ledningsejere.

– Med HeyPipe™ minimerer vi helt sikkert graveskader i vores anlægsprojekter, fordi vi får en større viden om undergrunden. Jo større viden jo bedre kan vi også planlægge vores projekter og sikre en effektiv afvikling, fastslår Peter Hjortdal, der er afdelingschef for Klima & Afløb i Aarhus Vand.

– Motivationen til at etablere HeyPipe™ har ligget i et ønske om at få bedre, hurtigere og mere valide data både til glæde for andre ledningsejere, entreprenører og egen virksomhed, understreger Peter Hjortdal.

Mere samarbejde – højere forsyningssikkerhed

HeyPipe™ bygger videre på de senere års digitale revolution i forsyningsbranchen i form af blandt andet opmålings-appen SmartSurvey™, der omsætter en video optaget med en almindelig smartphone til en målfast 3D-billeder (punkttsky).



– Det unikke ved HeyPipe™ er delingen. I stedet for at beskytte sine egne 3D-data om vores fælles infrastruktur i jorden, så deler vi dem med hinanden. En slags digital crowd-sourcing platform til håndtering, deling og kortlægning af data i den underjordiske infrastruktur, forklarer Torbjørn M. Pedersen, der er forretningschef for LE34 Forsyning og nu også administrerende direktør i det nye selskab HeyPipe.

– Når vi deler data med hinanden, bliver vi stærkere og kan som samlet branche øge effektiviteten og sikkerheden i anlægsarbejde for nedgravning af ledninger i jorden, lige fra planlægning til udførsel og dokumentation i hele landet. Det vil reducere de samlede omkostninger og gener ved gravearbejde, øge forsyningssikkerheden og reducere graveskader og nedbrud, uddyber Torbjørn M. Pedersen.



3D-punktskydata i HeyPipe™ er en digital kopi af virkeligheden, der dokumenterer de faktiske forhold i jorden. Også de ledninger, der er ejet af andre end det selskab, der udfører det aktuelle anlægs- eller reparationsarbejde. Forklaringen er, at punktskyen viser hele ledningsgraven sammenlignet med traditionel opmåling, hvor man går ud og opmåler egen ledning – og kun den – og ikke, hvad der ellers ligger af rør og kabler i jorden.

FAKTABOKS

- Sharing is caring. Med HeyPipe™ bliver det usynlige synligt. Til gavn for alle.
- HeyPipe ApS er et joint-venture stiftet af Aarhus Vand, Arkil og LE34.
- Læs mere på Heypipe.eu.



Vi
søger
dygtige
kort- og
landmålingsteknikere

Hos Geopartner går vi op i, at du udvikler dig. Både gennem efteruddannelse og intern kompetenceopbygning – og altid med os i ryggen.

Som KLT'er bliver du en del af et fagligt fællesskab, hvor vi hjælper hinanden på tværs af landsdele og specialer. Har du brug for sparring eller støtte, er der altid nogen at række ud til.

Vi ses i Geopartner.



[Læs mere og ansøg her](#)



Geopartner høster fra investering i lokal ledelsesoprustning og snævrere direktion

Geopartner har det seneste år investeret i at få forankret mere beslutningskompetence til ledelsen lokalt og med en indsnævret direktion. Det er en af de centrale ændringer i en velgennemført ledelsesorganisering med endnu mere ansvar og fokus på samarbejde på tværs af landets 25 kontorer.

Formålet er klart: Organiseringen er sket for at fastholde den strategiske ambition om at markere sig på landkortet som fremtidens landinspektørvirksomhed. Organiseringen sikrer lokal ledelse, der forankrer løsninger lokalt, men også ledelse i den større sammenhæng på tværs af forretningen og i en samfundsmæssig kontekst.

"Vores ledelsesfunktioner er styrket lokalt og i det tværgående samarbejde. For at skabe øget eksekveringskraft lokalt og samtidig sikre det brede samarbejde. Det betyder, at det, der udvikles et sted, kan anvendes hele vejen rundt, og så vi i samspillet finder nye løsninger, hvor vi kan understøtte hinanden og vores kunder mest hensigtsmæssigt. Det er både på tværs af driftsområder og strategiske forretningsområder, men også i uddannelsen gennem vores Academy", lyder det fra administrerende direktør i Geopartner Bjarne Jul Jacobsen.

I den fremadrettede organisering af Geopartner er der desuden fokuseret på en drift, der er forankret i direktionen sammen med en sikring af den strategiske udvikling af Geopartner. Administrerende direktør Bjarne Jul Jacobsen har særligt fokus på driften, mens direktør Søren Tøstesen har fokus på strategi og faglig udvikling. I et samspil, hvor Geopartner står sikkert og samtidig udvikler sig på både kerneforretning og strategiske områder i forretningen.

"Vi kan her det første år efter ændringen med de centrale ledelsesposter besat konstatere, at vi står meget bedre halvvejs inde i 2025 og oplever stabilitet og fremdrift", fortsætter administrerende direktør Bjarne Jul Jacobsen.

Ledelsesoprustning til at skabe værdi i både samfund og forretning

Organiseringen med ledelsesoprustningen kommer på bekostning af en mere snæver direktion. Det er en strategisk prioritering at delegerere mere ansvar ud til de ledere, der er tæt på medarbejderne og kunderne. Dermed skal ledelsesoprustningen med lokale ledere fortsat understøtte den gode udvikling i Geopartner, som en af landets største rådgivende landinspektørvirksomheder. Med målsætninger om at skabe endnu mere værdi i både samfund og forretning. I form af både den lokale ledelse og forankring geografisk, men også gennem stærke digitale og kundevedtede løsninger, en ny brandingplatform for det grønne Geopartner og bevidste, bæredygtige valg på baggrund af Geopartners klimaregnskab og ESG-rapport.

"I samspillet med den lokale ledelsesoprustning og de strategiske mål, styrker vi Geopartner på alle parametre og skaber værdi både i forretningen og i fællesskabet – og på såvel de indre som ydre linjer. Vi er meget positive over for den strategi, der er lagt", lyder meldingen fra bestyrelsesformand i Geopartner Andy Klarholt.

For yderligere information, kontakt:

Bjarne Jul Jacobsen, Adm. Direktør

Tlf.: +45 2233 2003 – Mail: bjj@geopartner.dk

<https://geopartner.dk/moed-direktionen-og-bestyrelsen>

Når jobbet ryger, skal man ikke stå alene

Ny kampagne fra a-kassen A&Til sætter med et glimt i øjet fokus på det, ingen taler om.

Du vil gerne flytte langt for kærligheden. Det vil dit job ikke. Eller hvem kunne vide, at en smule røg ville udløse sprinklerne på samtlige etager? Det lyder måske skørt. Og det er det også.

I september rullede A&Til sin første landsdækkende kampagne ud på TV, sociale medier og i bybilledet. Her bliver humor brugt til at åbne for et vigtigt emne: uforudsigeligheden i arbejdslivet. Kampagnen skal minde danskerne om, at det er normalt en gang i mellem at stå uden job – og at ingen bør stå alene, når det sker.



Et vigtigt, men tabubelagt emne

For mange er ledighed forbundet med skam og stilhed. Det vil A&Til gøre op med.

”Vi vil gerne afdramatisere det at være ledig. Det er ikke et tegn på fiasko – det er ofte bare et vilkår. Og med en a-kasse kommer du godt videre uden at slå hul på økonomien. Humor bruger vi som en måde at tale om det, vi ellers gemmer væk,” siger Kasper Højvang Kyed, direktør i A&Til.

De karikerede situationer i kampagnen gør det mere uhøjtideligt, at man kan stå i situationer uden arbejde og dermed have brug for en a-kasse. Uanset om årsagen skyldes en opsigelse, følelsen af at sidde fast i sit job eller noget tredje.



Q&A om kampagnen

1. Har jeg ikke set jeres a-kasse på tv og busstoppesteder?

Jo, det kan du godt have gjort. A&Til har i øjeblikket en kampagne, der skal minde danskerne om, at det er helt normalt at stå uden job i en periode i løbet af arbejdslivet. Med kampagnen ønsker de at aftabuisere ledighed og vise, at a-kassen står klar til at hjælpe – uanset om man selv har sagt op eller er blevet opsagt.

2. Det er usmageligt at lave grin med at blive fyret!

”Jeg beklager, at du føler det sådan. Jeg ved, at A&Til’s intention har været at afdramatisere det at stå uden job i perioder i sit arbejdsliv, så folk tør tale om det og husker sin a-kasse i tide. Bag humoren ligger der altså et vigtigt budskab: Ingen skal stå alene økonomisk eller socialt, når jobbet ryger, uanset hvad grunden er.”

3. Betyder kampagnen, at der sker ændringer i reglerne for dagpenge?

Nej, kampagnen ændrer ikke noget ved dagpengereglerne. Den handler alene om at minde folk om, at a-kassen er der, når man får brug for den. Har du spørgsmål til regler eller din konkrete situation, sidder der medarbejdere klar hos A&Til.

Du troede ikke,
at IT kunne tjekke
din browserhistorik

A&Til[®]
har du brug for en a-kasse

4. Koster kampagnen noget for medlemmerne?

Kampagnen påvirker ikke medlemmernes kontingent eller ydelser. Den er lavet for at gøre flere trygge ved at være medlem af en a-kasse. Alle nuværende medlemmer har de samme rettigheder og muligheder som altid.

5. Kan jeg bare sige mit job op og så få dagpenge?

Hvis du selv siger dit job op uden at have et nyt på hånden, så får du som tommelfingerregel 3 ugers karantæne i a-kassen. Intentionen i kampagnen er nok nærmere, at du med a-kassen som økonomisk sikkerhedsnet har trygheden til at tage nye skridt i dit arbejdsliv i form af et nyt job. Men hvis du går med overvejelser om at sige dit job op, så tal direkte med en medarbejder fra A&Til som vil kunne vejlede dig mere præcist end mig.

Chefen opdager,
at din bedstemor
skal begraves
for femte gang

A&Til[®]
har du brug for en a-kasse

Velkommen til nye medlemmer

Følgende har meldt sig ind i KLF, håber at KLF lever op til jeres forventninger

Alberte Lau Andersen
Anders Kieffer-Døssing
Andreas Clement Larsen
Andreas Dahl
Anja Buhl-Westermann
Bo Jørgensen
Camilla Madsen
Christoffer Emil Wellendorf Skou
Danny Schaack Rasmussen
Emil Madsen
Erik Pedersen Brinkmann
Frank Knudsen
Hans-christian Knudgaard
Jacob Hasse Nielsen
Jan Christensen
Jens Møller Larsen
Jesper Holst Biel
Johnny Lund
Jonas Hansen
Jonas Rude Vagner

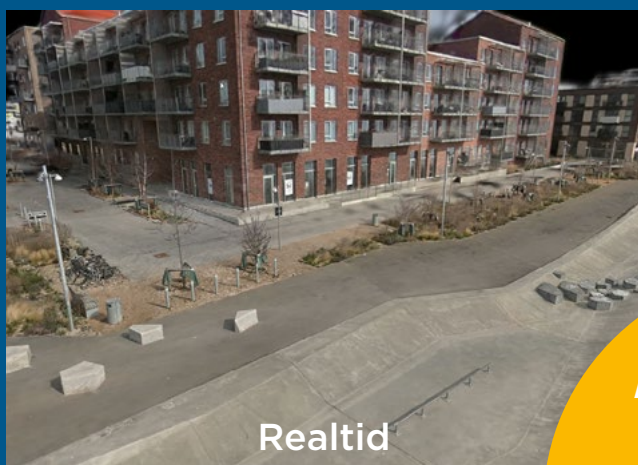
Kasper Kaas-Melsen
Kasper Olesen
Kenny Tan Hoang Nguyen
Kristine S Hansen
Mariano Cabrera Romero
Martin Belusa
Mathilde Jørgensen
Matthias A-K. Plesner
Micahel Kjær Bækmark
Mike Skaaning
Mikkel M Eriksen
Nicolai Bergholt
Nicolaj W A Nielsen
Nicolaj Markdal Thagaard
Noah Overby Justesen
Ole Ellyton Dyhr
Oskar Follin
Patrick Pedersen
Per Dahl Johansen
Peter Hagelquist

Qala
Rasmus Nørgaard
Rasmus Rønn
Rasmus Vellz Nielsen
Rie Tudborg
Rune Aagaard
Sikkersoq K. M. Jensen
Silas Ersgaard
Solvej Todd
Søren Kikkenborg Møller
Søren Køhler
Søren Luna Søndergaard
Theodor Jon Kilford Vorting
Tobias Johannes Fuchs Jensen
Tomas Thygesen
Uffe Keppie
Vibe K Franzen
William H Andersen

Én løsning - Alt inkluderet

Er du klar til at tage din dokumentation og visualisering til det næste niveau?

Med den nyeste XGRIDS 3D-håndscanner får du farvepunktskyer i realtid og et supernemt workflow, der giver dig realistiske, næsten fotorealistiske 3D-modeller - uden at skulle bruge timer på efterbearbejdning.



Inkl. alt udstyr og software til kun:

119.995 kr.



Lad os hjælpe dig i gang - kontakt os allerede i dag